

Notice d'utilisation de la platine RTC connectée à une centrale :



Présentation de la platine RTC Pro

La platine RTC Pro propose une solution rapide et simple utilisant le réseau téléphonique standard afin de mettre en relation le visiteur en pied d'immeuble avec le résidant sur son téléphone fixe ou son portable.

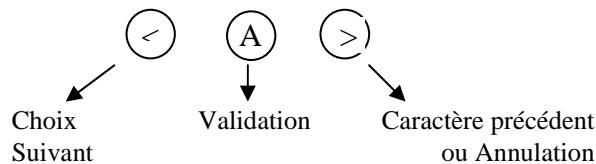
Une fois la communication téléphonique établie, l'ouverture de la **porte principale** (relais de la centrale Hexact Pro) est commandée lorsque le résidant appuie sur la **touche *** de son téléphone. Si une porte secondaire est installée (carte électronique porte secondaire en option), l'appui sur la touche # déclenche son ouverture.

L'utilisation de la centrale Hexact Pro ainsi que du Terminal de Programmation Portatif sont complètement décrites dans leur notices d'utilisations respectives.

Grâce à la platine RTC équipée de ses 3 boutons (2 pour le défilement des noms, 1 pour l'appel) et d'un écran 2x16 caractères, vous pouvez :

- gérer les noms affichés ainsi que les numéros de téléphones correspondants,
- gérer les clés de proximité autorisées à ouvrir la porte principale,
- paramétrer le bouton poussoir et la temporisation de la porte à piloter,
- régler les paramètres de la platine (temps d'appel, de communication, etc...),
- et modifier le mot de passe de la centrale.

Sauf indication contraire, les boutons de la platine s'utilisent comme suit :



Installation de la centrale HEXACT® Pro et de la platine RTC

Un soin particulier a été entrepris afin de vous aider à brancher facilement la centrale *HEXACT® Pro* et la *platine RTC Pro* ainsi qu'à paramétrer l'ensemble grâce aux 3 boutons présents sur la platine RTC (écrans simples, données affichées toujours cohérentes).

Il est cependant impératif que vous suiviez entièrement les notices d'installation du matériel *HEXACT®* et notamment toutes les remarques concernant les règles d'installation.

Entrée en mode programmation

Pour entrer en mode programmation depuis la platine RTC, appuyez sur le **bouton d'appel (bouton A) pendant 5 secondes**, le message suivant apparaît :

Entrer le mot de
passe : _____

Entrez alors le mot de passe avec :

- le bouton ◀ pour faire défiler les chiffres (de 0 à 9) à l'endroit du curseur,
- le bouton A pour valider le chiffre en cours et passer au suivant,
- le bouton ▶ pour revenir au chiffre précédent,
- le bouton A en fin de saisie pour valider le mot de passe.

Par la suite, pour **sortir du mode programmation**, il faut appuyer sur le **bouton d'appel (bouton A) pendant 5 secondes**.

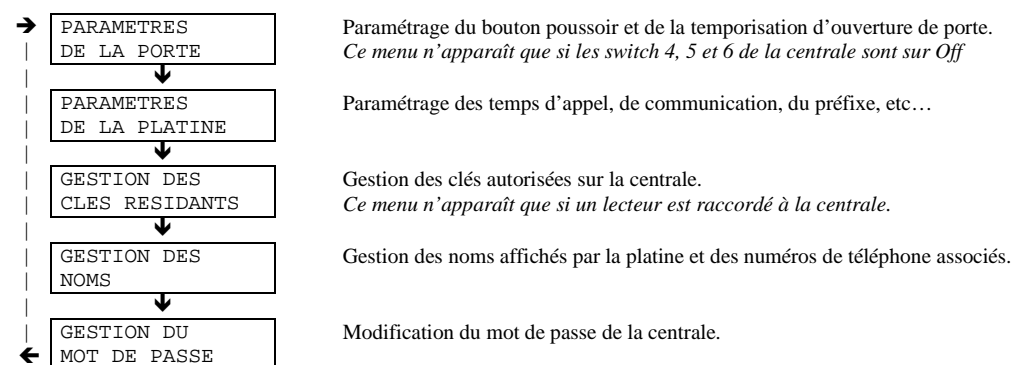
Ⓛ **ATTENTION :** Le mot de passe apparaît en clair à l'écran ! Veillez donc à le saisir à l'abri des regards indiscrets.

Rappel :

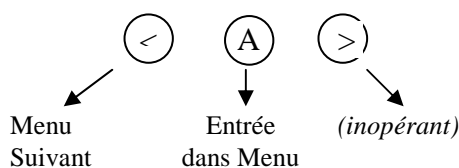
Le mot de passe par défaut d'une centrale correspond à son numéro de série inscrit sur le capot ainsi que sur un des côté de la centrale.

Les menus principaux de paramétrage

Après la saisie et validation du mot de passe, les menus de paramétrage apparaissent à l'écran de la platine, comme indiqué ci-dessous :



Les boutons s'utilisent comme suit :



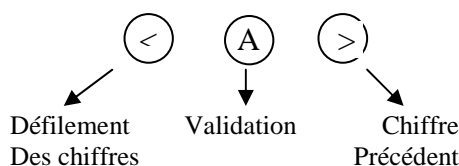
Menu : 'Gestion du mot de passe'

Mot de passe
actuel : 12345678

→ Nouveau mot de
Passe : _____

Saisissez le nouveau mot de passe (minimum 4 chiffres et maximum 8).

Les boutons s'utilisent comme suit :



Ⓛ **ATTENTION :** Le mot de passe apparaît en clair à l'écran ! Veillez donc à le saisir à l'abri des regards indiscrets.

Rappel :

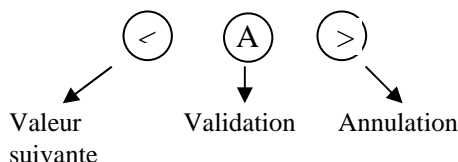
Le mot de passe par défaut d'une centrale correspond à son numéro de série inscrit sur le capot ainsi que sur un des côté de la centrale.

Menu : 'Paramètres de la porte'

Temporisation de porte → Temporisation : 05 secondes

Bouton poussoir de porte → Bouton poussoir Type : NO

Les boutons s'utilisent comme suit :



Rappel :

Le menu « Paramètres de la porte » n'est visible que si les switches 4, 5 et 6 de la centrale sont positionnés sur Off.

Menu : 'Paramètres de la platine'

Durée d'appel (Tap) → Durée maximum : 60 secondes

Durée maximale pendant laquelle le téléphone sonne. Passée cette durée, la platine revient au repos

Durée de comm. (Tco) → Durée maximum : 60 secondes

Durée maximale avant coupure de la communication. Passée cette durée, la platine revient au repos

Durée contrôle d'appel (Tcont) → Durée maximum : 30 secondes

Durée de détection d'appel successifs. Voir descriptif ci-dessous.

Prefixe d'appel → Prefixe d'appel

Préfixe composé avant le n° de téléphone du correspondant.

Synthétiseur vocal → Synthétiseur actif : OUI

Activation/désactivation de messages vocaux émis par la platine.

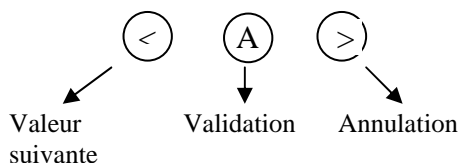
Test de l'interphone → Numéro de tel

Permet d'appeler un n° en direct pour tester. Dès que l'appel est lancé, la platine revient au repos

Reglage du volume → Reglage volume : niveau 08/16

Réglage du volume haut-parleur. '<' pour plus fort, '>' pour moins fort.

Les boutons s'utilisent comme suit :

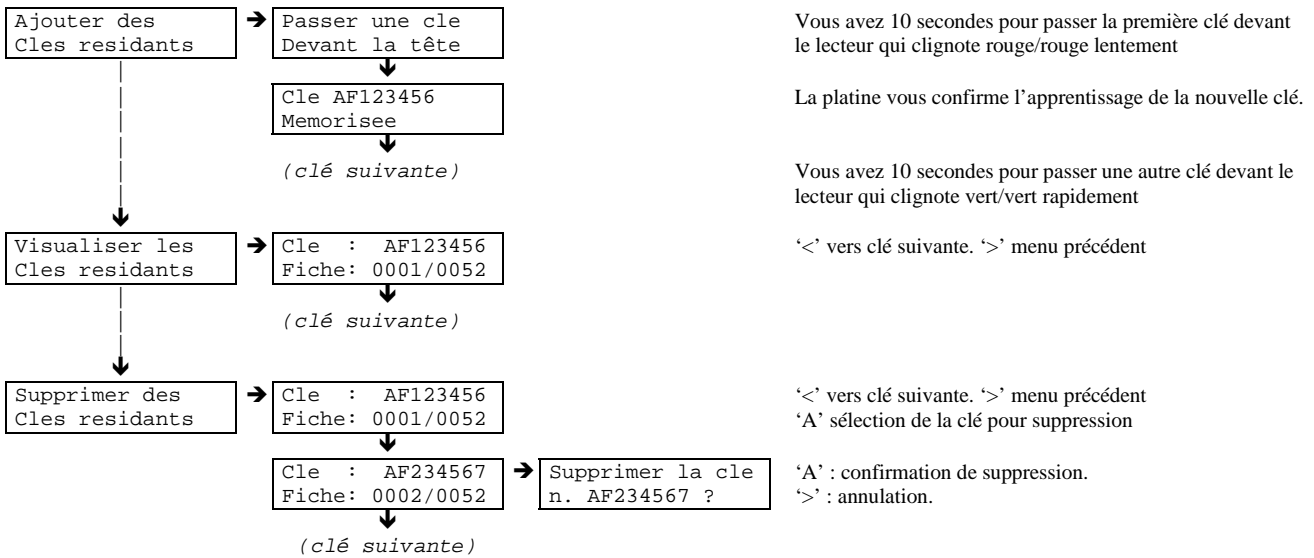


La centrale Hexact Pro RTC propose une détection des appels intempestifs et successifs. Pour cela elle procède comme suit :

1. On définit un temps de contrôle. Par exemple 30 secondes.
2. Si le numéro est appelé une 2^{ème} fois en moins de 30 secondes, l'appel est lancé normalement.
3. Si le numéro est appelé une 3^{ème} fois en moins de 30 secondes, l'appel sera lancé au bout de 10 secondes
4. Si le numéro est appelé une 4^{ème} fois en moins de 30 secondes, l'appel sera lancé au bout de 20 secondes
5. ...

Pour annuler ce comportement, il suffit de définir le temps de contrôle à 1 seconde.

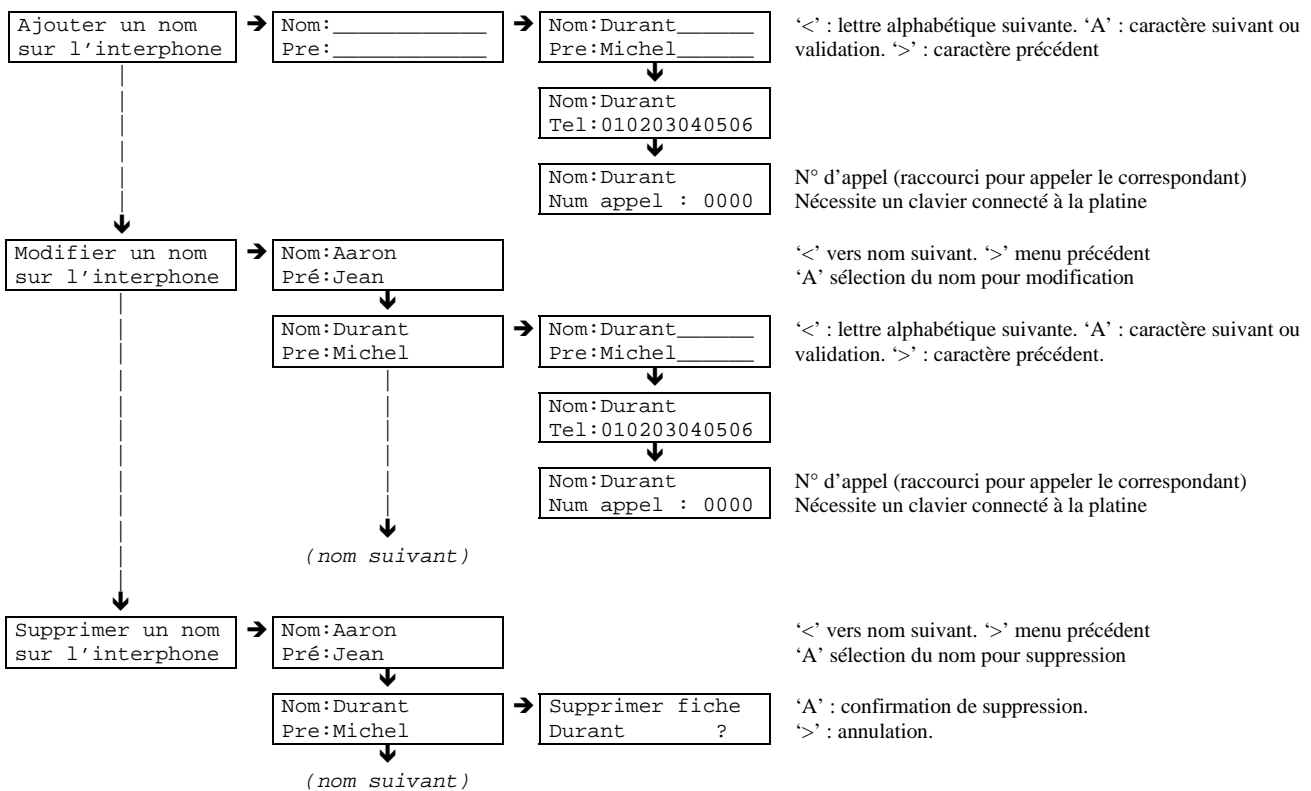
Menu : 'Gestion des clés résidants'



Les menus « modifier » et « supprimer » n'apparaissent que lorsqu'au moins une clé est mémorisée.

Rappel : Le menu « Gestion des clés résidants » n'est visible que si un lecteur est raccordé à la centrale.

Menu : 'Gestion des noms'



Les menus « modifier » et « supprimer » n'apparaissent que lorsqu'au moins un nom est mémorisé.